

CIE DRISSE

Création 2024

Chorégraphie | Teilo Troncy
Danse | Carole Dauvillier, Teilo Troncy, Emilien Brin
en alternance avec Guilhem Charrier
Régie son et lumière | Johann Loiseau
Regards extérieurs | Emma Carpe
Création lumière | Geoffrey Torres
Création décor | Jef Naets

Tout public à partir de 6 ans
Durée : 45 minutes
Spectacle pour la salle ou tout terrain

FARCE ET RATTRAPE

trio de chutes chorégraphiques



FARCE ET RATTRAPE, TRIO DE CHUTES CHORÉGRAPHIQUES

Une création de la compagnie Drisse

Avec le soutien de...

OARA, Office Artistique de la Région Nouvelle-Aquitaine
iddac, Agence culturelle de la Gironde
Agence culturelle de la Dordogne
Ville de Bordeaux
Ville de Colombes
Collectif Instant T' (6 structures en réseaux en Nouvelle Aquitaine)
Ville de Mérignac, Les Escales
Ville d'Eymet, Centre culturel
Cie ANDROPHYNE, le Kontainer
Festival BriKaBrak
Le lieu, Cie Florence Lavaud
Festival Chahuts en partenariat avec le CNR de Bordeaux
Centre Beaulieu Poitiers



FARCE ET RATTRAPE est un projet chorégraphique pour trois danseurs imaginé pour tout public, et une affinité particulière avec la jeunesse. Il est conçu pour la salle de spectacle, mais peut se jouer en tout terrain.

Tout commence par un jeu simple : une personne chute, deux personnes la rattrapent.

Et puis finalement, ce n'est pas si simple que ça : le chuteur fait chuter le deuxième, pendant que le troisième les rattrape, et chute à son tour...

Les trois danseurs.es s'offrent des farces dans le moment où le corps se déséquilibre. Sur le pont, tout le monde est affairé à chuter, pourtant, tous s'évertuent à se rattraper coûte que coûte.

Somme toute, on ne sait plus très bien qui agit sur qui... Feuilles, micro, caisson sont autant d'obstacles qui interfèrent avec eux. Emportés par la gravité qui rôde, ces trois individus tentent d'y échapper tant bien que mal. Comment faire face aux poids qui nous pèsent ? Comment supporter la charge de l'autre ?

FARCE ET RATTRAPE est une pièce teintée d'humour où la danse se glisse dans la musicalité des chutes, dans les renversements d'espaces et les situations qui naissent entre les corps.



C'est aussi *décomposer la chute en séquences* : être debout, se déséquilibrer, toucher le sol, réagir (ou non), se relever. *FARCE ET RATTRAPE* deviendrait un concert de gestes joué avec ces cinq notes. À partir de ces mouvements simples, la recherche se développe autour de *la question de la musicalité des chutes en relation avec les autres danseurs*.

Comment garder chaque mouvement comme une surprise, à la fois pour les interprètes et pour le public? Afin de stimuler la vivacité de l'instant, *le dispositif comprend des partitions d'improvisation*. Elle s'appuie sur un rapport constant à ce qui s'écrit et ce qui vient rompre la routine de l'écriture du geste dans le temps et dans l'espace.

Mais chuter, autant chez le spectateur que pour celui qui tombe, c'est un événement ! Tomber, c'est se casser la gueule, s'étaler, c'est perdre la face (et la possibilité de la regagner). La chute peut provenir du déséquilibre, de l'accident, de la perte de tonus, de l'endormissement, d'un mauvais coup. Elle provoque en nous une cascade de sensations et de réactions.

Ici, chacun peut se pousser, se tirer et se lâcher. Ainsi, les rapports de force naissent entre les danseurs où chacun peut devenir bourreau, victime ou sauveur. Là encore, les renversements des rapports de pouvoir font partie de l'écriture.

UN CONCERT DE GESTES AMPLIFIÉ...

Suspendu au dessus de la scène, un microphone oscille. Élément amplificateur, il va et vient, s'immisce dans la danse pour capter la musique des respirations et les émois de ces danseurs-acteurs-réacteurs.

Mais ce micro peut aussi devenir un obstacle sur lequel on se cogne et qui lui même provoque une réaction sonore et gestuelle.

Ma quête consiste à faire éprouver chez les spectateurs, petits et grands, le pouvoir créatif de ce jeu dansé où il n'y a ni gagnant ni perdant.

Durant le processus de création, ce projet s'est déplacé dans le milieu où les enfants jouent. Alors *nous sommes allés nous imprégner des jeux informels dans trois écoles lors de résidences **in situ***. C'était l'occasion d'observer comment les jeux informels se font et se défont : quelles sont les règles qui les font jouer. Nous cherchons à y infuser nos présences pour tenter de sentir ce qui joue, et ne joue pas. Quels en sont les rythmes, les codes ? Peut-on en trouver des dénominateurs communs, une essence musicale et gestuelle ?



Teaser de la pièce: <https://youtu.be/8a7Vsy8Rp5I>
Captation complète : <https://youtu.be/mppr7ixOl6A>



TOURNÉE 2024

22 REPRÉSENTATIONS

- *Première 17 mai et 18 mai 2024 - Festival Brik à Brak - Le Bugue (24) / 3 représentations (2 scolaires, 1 tout public)*
- *20 mai 2024 - Festival de la Vallée - Créateur de Rencontres et d'Action Culturelle (CRAC 24) - Gravelle (24) / 1 représentation tout public*
- *Du 27 au 31 mai 2024 - Festival de la Vallée - Créateur de Rencontres et d'Action Culturelle (CRAC 24) - Mensignac (24) / 8 représentations scolaires*
- *7 juin 2024 - Ville de Mérignac (33) - Saison Culturelle - Parc du Bourran / 1 représentation tout public*
- *11 et 12 juin 2024 - Festival Chahuts - Bordeaux, Square Dom Bedos (33) / 2 représentations (1 scolaire, 1 tout public)*
- *18 septembre 2024 - Centre Beaulieu - Poitiers (86) / 1 représentation tout public*
- *26 septembre 2024 - Festival D'ici DANSE ! - Saint-Germain-du-Puch (33) / 1 représentation tout public*
- *11 octobre 2024 - Le Bois Fleuri - Lormont (33) / 2 représentations (1 scolaire, 1 tout public)*
- *8 et 9 novembre 2024 - CAB de Bergerac (24) - Auditorium / 2 représentations (1 scolaire, 1 tout public)*
- *22 novembre 2024 - Centre culturel de Ribérac / 1 représentation*

TOURNÉE 2026

- *26 mars 2026 - Salle Aliénor - Mussidan - Festival SPRING - en partenariat avec l'Agence Culturelle de la Dordogne et Autour du Chêne*
- *16 avril 2026 - Salle des fêtes de Issac, en partenariat avec l'Agence Culturelle de la Dordogne et Autour du Chêne*
- *18 juin 2026 - Soulac sur mer (33)*
- *1, 2, 3 juillet 2026 - festival MIMOS (24)*
- *été 2026 - Les soirs bleus d'Angoulême (16)*

présence sur Festart' (en cours)



MÉDIATION AUTOUR DU SPECTACLE



Apprendre à écrire son corps qui tombe. Apprendre à tomber pour la beauté du geste. Comment faire de ce sol si dur, une surface rebondissante et accueillante ? Et puis comment ne pas se laisser tomber dans la facilité ? et offrir aux autres l'urgence de réagir à nos chutes et ne pas se laisser tomber ? Comment tisser du lien entre nous tous par ce mouvement que nous répétons depuis nos débuts dans ce monde ?

Dans le cadre de la diffusion de la pièce, la Cie Drisse a développé des parcours de médiation. La médiation a d'ailleurs été un des dispositifs créatifs de la pièce. Lors de ces temps d'échanges et de pratique, nous abordons plusieurs thématiques du spectacle :

- . Notre rapport au sol et à son attraction
- . L'improvisation et la partition chorégraphique
- . L'équilibre et le déséquilibre
- . Le rapport à l'autre (tirer, pousser, lâcher)
- . Le décalage, l'humour par le corps

LES ATELIERS CHORÉGRAPHIQUES

. *Une rencontre en amont de la représentation (1h30)*

Nous abordons les thématiques du spectacle : le jeu avec la gravité, les déplacements, l'interconnexion.

. *Un cycle d'ateliers chorégraphiques (4 x 1h30)*

1er Atelier - La rencontre : Faire ami avec le sol (1h30)

Ateliers 2 & 3 : La relation - La confiance - Le déséquilibre (3h00)

Atelier 4 : le jeu dansé, la danse du jeu - écrire le temps (1h30)

Pour plus d'informations sur les médiations, demandez-nous le dossier pédagogique complet.

BIOGRAPHIES



Teilo Troncy est un danseur qui aime la parole et le jeu. Formé au théâtre et à la danse au CNR de Bordeaux, puis à Amsterdam au SNDO (école internationale de chorégraphie), il est aujourd'hui interprète, chorégraphe, pédagogue, assistant à la mise en scène.

Il est fondateur de la Cie DRISSE à Bordeaux. Il crée notamment IMPOSTURES en 2017 au festival Artdanthé, collabore en tant qu'interprète avec Herman Diephuis, la Cie Jeanne Simone (Laure Terrier), Cie Les enfants du Paradis, Cie La Cavale. Il est aussi assistant à la

mise en scène et en dramaturgie auprès de Simon Tanguy dans INGING, la Cie EMILBUS dans La peau des autres, Charlotte Cattiaux pour Surprise.

Ses inspirations se nourrissent de rencontres avec notamment Boris Charmatz, Steve Paxton, Eric Blouet, etc. et de pratiques multiples telles que le clown, la méditation, la performance, le body weather, le contact improvisation, le kung fu, etc. Tous ces projets l'ont amené depuis une dizaine d'années, à rencontrer des publics de tous horizons et partager ses pratiques dans des ateliers et stages, et créations in situ, pour amateurs et professionnels.



Carole Dauvillier est danseuse hybride (break, hip hop, contemporain) est très curieuse de travailler dans des univers très variés aux côtés d'artistes comme : Anthony Egéa, Sébastien Lefrançois, Corinne Lanselle, Laura Scozzi, Angelin Preljocaj, Marion Motin. Ses expériences l'amènent à aborder d'autres pratiques telles que le théâtre, la danse contact, le bodyweather, les marionnettes qui enrichissent son imaginaire et son travail.



Emilien Brin intègre, par sa pratique du jonglage l'École de Cirque de Bordeaux. Il découvre que les balles sont un prétexte pour danser et affirmer des propositions avec son corps. Alors il continue à se former deux ans au Lullaby Danza Project en danse contemporaine.

Il a été interprète pour Herman Diephuis, la cie Androphyne, Matanicola, le parti Collectif... Aujourd'hui, il danse au sein des collectifs ussé inné et Adieu Pa-

nurge (qu'il a cofondé) et pour les cies Drisse et Arenthan. Il chante aussi dans Toto et les Sauvages et est chorégraphe associé à l'agence de création Saint Gingembre (films).



Guilhem Charrier côtoie le monde des Arts du Cirque depuis ses six ans. Ancien élève de l'école de cirque de Châtelleraut, il développe l'acrobatie comme spécialité principale, et poursuit sa formation d'acrobate au CNAC - Centre National des Arts du Cirque de Châlons-en-Champagne. Passionné par la musique et le travail du bois, ses recherches artistiques quotidiennes s'inspirent très souvent d'idéologies proches de la nature. La chute

accompagne l'acrobate chaque jour, stimule ses réflexes dans les moments les plus périlleux.

La Cie DRISSE

La compagnie DRISSE a une approche pluridisciplinaire de la danse et l'explore en plongeant dans l'expérience du corps, du jeu, du texte, des situations, de l'improvisation. Fasciné par un questionnement sur la musicalité du geste, Teilo Troncy cherche l'art de la rupture et des surprises. On retrouve dans toutes ses pièces une intensité de l'engagement physique, parfois farouche. Elle s'appuie sur la virtuosité du geste et du jeu, développée dans le prisme des thématiques abordées et met en valeur celle qui est propre à chacun de ses interprètes. Au plateau (ou ailleurs), les travaux tentent de créer une relation de proximité et d'intimité, une forme de mise à nue de nos vulnérabilités humaines. Les thématiques du genre et des relations de pouvoir en sont souvent sous-jacentes.

D'une certaine manière, chaque pièce, chaque atelier, rencontre, etc. est une tentative de (re)trouver une liberté d'être que peut véhiculer l'acte de danser.

Toutes ses activités peuvent prendre la forme de créations chorégraphiques et scéniques, ateliers, recherches, entraînements, formation...

La compagnie aura à l'issue de ce projet trois créations à son actif (IMPOSTURES, REFUGES - Dare Dare, FARCE ET RATTRAPE, trio de chutes chorégraphiques). Ces dernières années, beaucoup de rencontres ont lieu à travers ces projets, notamment à Colombes qui a fait lieu d'une résidence au long cours dans une école de la ville, et au Bugues.



IMPOSTURES, création 2017 (crédit Photo Emmanuelle Derrier)

PRÉCÉDENTS TRAVAUX

PRODUCTIONS

IMPOSTURES (création 2017) - Pièce chorégraphique pour 4 imposteurs

Teaser: <http://vimeo.com/211736195>

Captation intégrale : <http://vimeo.com/210105131>

Trois danseurs en blanc rivalisent de figures et facéties pour impressionner, épater, exister. En un mot, Être. Sur un plateau sans artifices, nettoyé par un étrange musicien-chamane, ils se présentent à nous tels qu'ils se définissent à la ville : hommes, artistes, poussés à être performants, à prendre le pouvoir, entre eux, sur nous. Toujours un peu les imposteurs d'eux-mêmes. Car comment être soi sous le regard des autres? Comment rester authentiques sur une scène de théâtre?

... JE NE SUIS PAS PERMANENT ... (Création 2014)

CONSTRUCTIONS (Création 2012) - Duo Chorégraphique

Extraits : <https://vimeo.com/112067944>

Pièce complète: <http://vimeo.com/51535327>

CONSTRUCTIONS est un chantier dans lequel les deux interprètes fabriquent différentes versions d'eux-mêmes et s'invitent à traverser différents espaces physiques, différentes façons d'interagir avec leur propre corps et celui de l'autre.

Dans cette arène dont ils sont à la fois les inventeurs, les ingénieurs, le mécanisme et le produit, ils se mettent en actions tels des machines, mettant en mouvement l'espace autour d'eux comme une manufacture invisible.

AUTRES PROJETS

LEVER LA PIERRE (juin 2023)

Une rencontre insolite de Denis D'Yvoire et Teilo Troncy

extraits: <https://youtu.be/M1sJCCsqGyo>

Cette courte pièce a été créée dans le cadre de PULSATION #3, un temps dédié à l'expérimentation imaginé par la Cie Florence Lavaud. Pulsation est un temps de jours d'exploration et de rencontre d'artistes qui ne se connaissent pas, sous forme de binômes pluridisciplinaires.

RITUEL (2015) - Projet avec le groupe formation Lullaby,
<https://vimeo.com/107039804> (film réalisé à partir des travaux des étudiants)

POLITIQUE INTIME (2015) - Action pédagogique, Présentation de fin de stage
<http://vimeo.com/120154508>



LEVER LA PIERRE, presentation laboratoire (juin 2023) photo: Liven Weiland

CARS & BODIES (2014) - Vidéo pour installation avec le collectif LABX
<http://vimeo.com/109611802> - mot de passe: labx

ASSOCIATION DRISSE

Artistique Teilo Troncy

assodrisse@gmail.com

+33 (0) 6 65 67 29 83

Production et diffusion

diffusion.ciedrisse@gmail.com

Présidente: Marika Garguet

Siège : 79 cours d'Albret

SIRET: 809 798 879 000 23

Code APE: 9001Z

Licence d'entrepreneur du spectacle: 2- 1112286

Gestion sociale: Agence 19-75

ciedrisse.wordpress.com



ASSOCIATION DRISSE

79 cours d'Albret

33000 BORDEAUX

Email: assodrisse@gmail.com

SIRET: 809 798 879 000 23

Licence d'entrepreneur du spectacle: 2-1112286

CONTACT REGISSEUR :

Johann Loiseau : 06 07 46 93 61 / ohanloi@hotmail.com

Ou

Geoffrey Torres : 07 87 87 88 19 / torresgeoffrey@gmail.com

MERCI DE METTRE EN COPIE à assodrisse@gmail.com

FICHE TECHNIQUE FARCE ET RATTRAPE, trio de chutes chorégraphiques

DISPOSITIF EN SALLE:

ARRIVEE ET MONTAGE A J-1, prémontage fait. Répétition en soirée.

SON,

- 2 HP type MTD 115, ou PS 15 au sol, en fond de scène ou en façade.
- Console son avec minimum 2 entrées MICRO et 2 entrées en stéréo et 2 sorties Auxiliaires
- Boitier DI active
- 5 câbles Jack/jack mono.
- Macbook pro fourni par la compagnie.
- Carte son M-Audio fourni par la compagnie.
- Emetteur/récepteur HF fourni par la compagnie.

Câblage pour 2 MICROS XLR à COUR pour retour en régie Plateau. 2

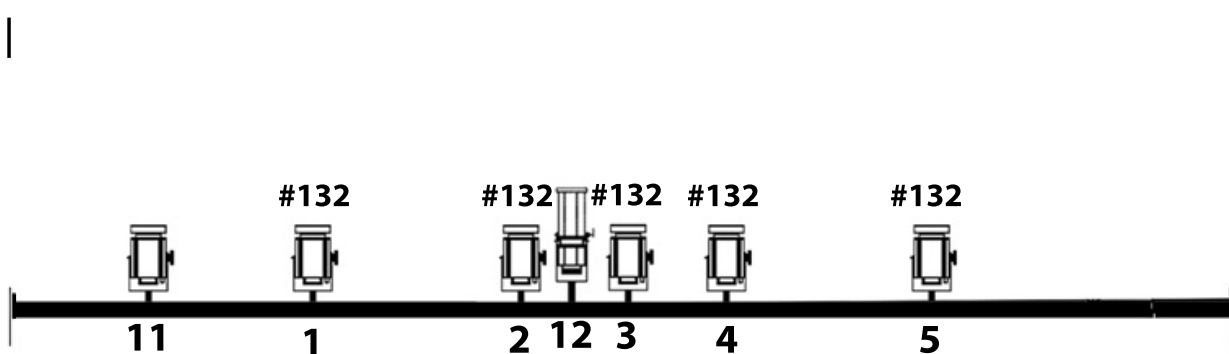
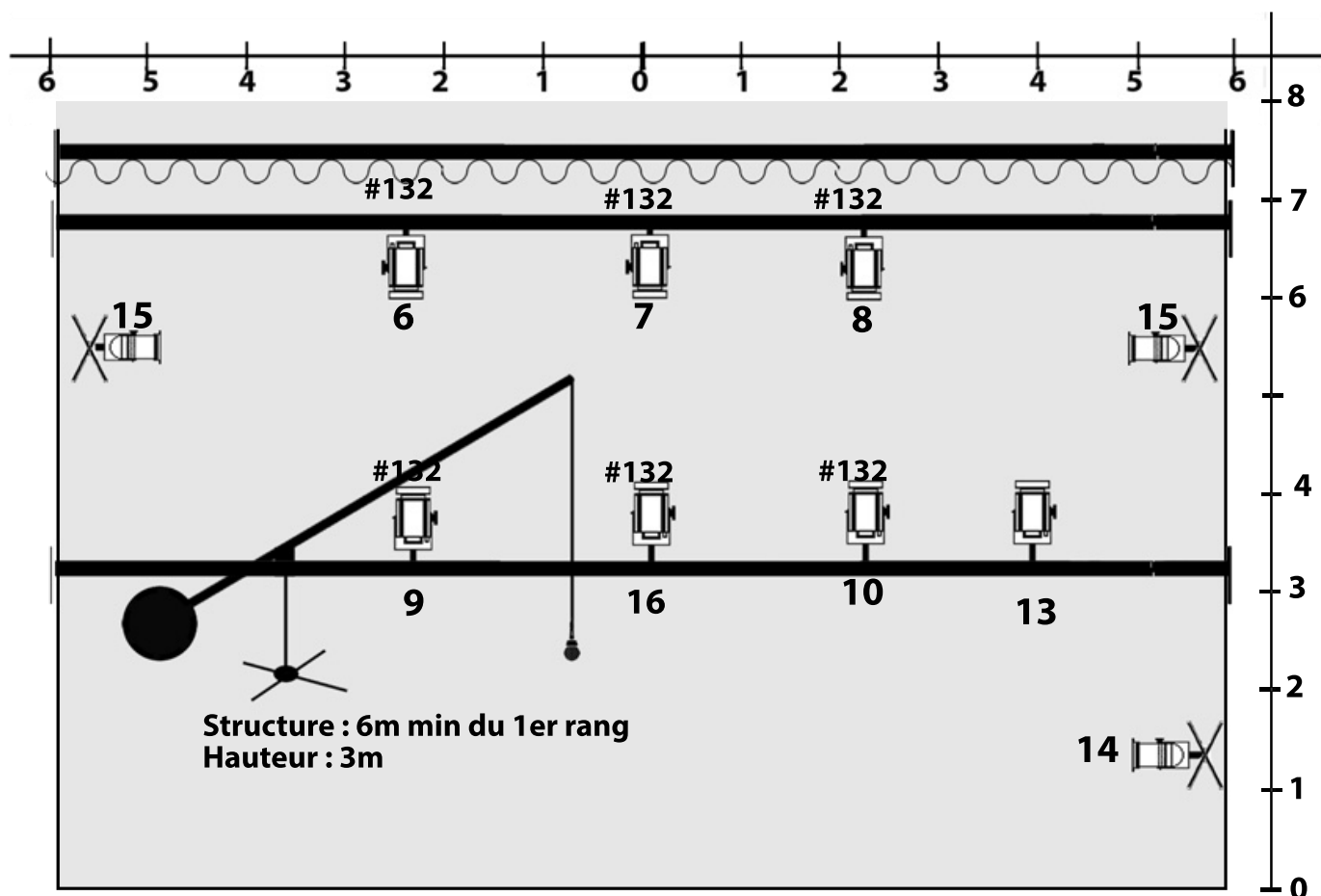
Dimensions : un plateau de 10m (largeur) par 8m (profondeur) au MINIMUM
+assise pour le public. **HAUTEUR MINIMALE sous projecteurs: 3m70**

Un Tapis de danse correspondant au plateau (minimum 10 par 8)

Si la représentation n'a pas lieu dans une salle dédiée au spectacle,, **PREVOIR GRADINAGE**

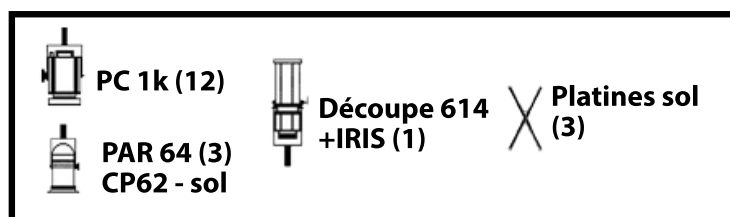
Décor :

Un fil est suspendu à une structure à 3,7 mètres du sol. En extérieur, cela est fait grâce à un élément de décor qui se place sur le côté de l'espace scénique et crée un débord vers le milieu du plateau pour permettre l'accroche du micro.

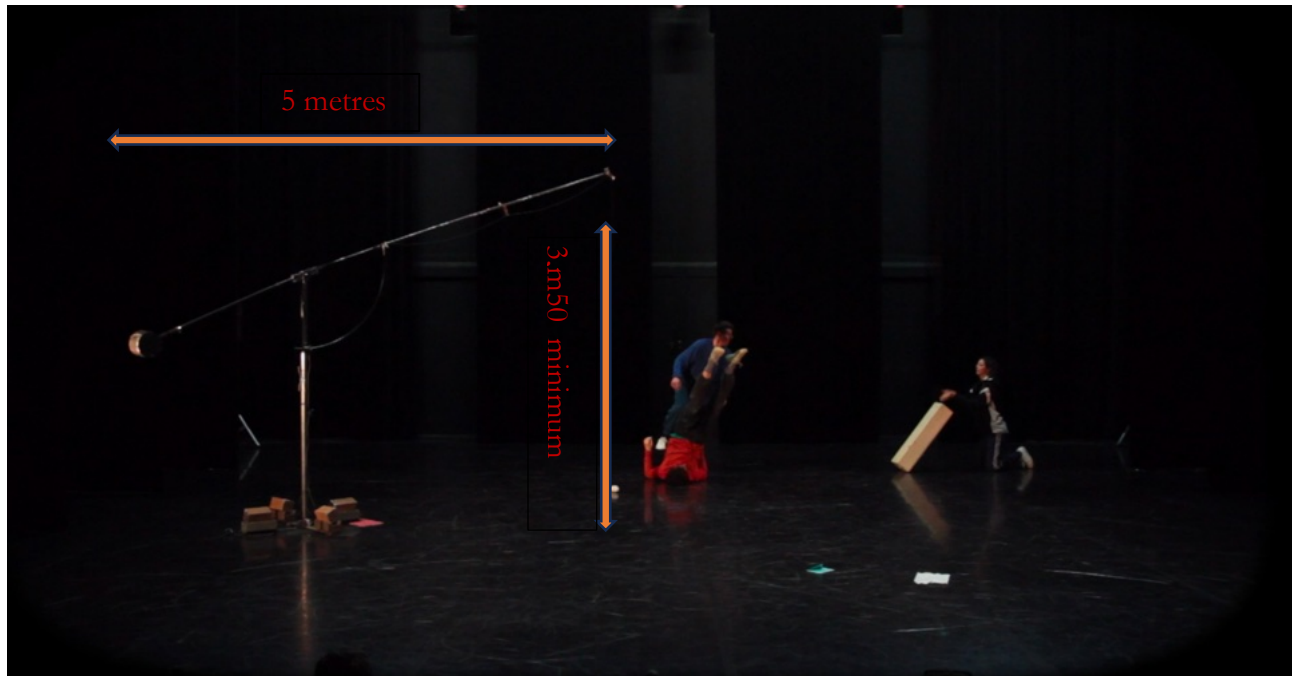


PUBLIC : CC48

Entrées début de spectacle :
Depuis le public
+ lointain jar
+ lointain cour
Pas de circulation pendant le jeu



| FARCES ET RATTRAPE | | | | LISTE PROJECTEURS | V3 – 05/2024 | |
|--------------------|----------------|---------------------------|------|-------------------|----------------------------------|--|
| CC | NOMBRE ET TYPE | | | GEL | SITE / AXES | REGLAGE |
| 1 | 1 | PC 1kW ou 2kW selon salle | | R132 | FACE JAR JAR – DROIT | FACE JAR JUSQU A ¼ plateau |
| 2 | 1 | PC 1kW ou 2kW selon salle | | R132 | FACE MIT JAR – DROIT | FACE MIT JAR JUSQU A ¾ plateau |
| 3 | 1 | PC 1kW ou 2kW selon salle | | R132 | MITARD – DROIT | FACE MIT JUSQU A ¾ plateau |
| 4 | 1 | PC 1kW ou 2kW selon salle | | R132 | FACE MIT CR – DROIT | FACE MIT COUR JUSQU A ¾ plateau |
| 5 | 1 | PC 1kW ou 2kW selon salle | | R132 | FACE CR CR – DROIT | FACE COUR JUSQU A ¾ plateau |
| 6 | 1 | PC 1kW ou 2kW selon salle | | R132 | CTR JAR | CTR JAR |
| 7 | 1 | PC 1kW ou 2kW selon salle | | R132 | CTR MIT | CTR MIT |
| 8 | 1 | PC 1kW ou 2kW selon salle | | R132 | CTR CR | CTR CR |
| 9 | 1 | PC 1kW ou 2kW selon salle | | R132 | RATTRAPAGE FACE JAR | RATT FACE JAR : FOND DE PLATEAUDANS FLUX : CORPS DEBOUTS CONTRE LE FOND |
| 10 | 1 | PC 1kW ou 2kW selon salle | | R132 | RATTRAPAGE FACE CR | RATT FACE CR : FOND DE PLATEAUDANS FLUX : CORPS DEBOUTS CONTRE LE FOND |
| 11 | 1 | PC 1kW ou 2kW selon salle | | | PONCTUEL EXTREME JAR | OPERATEURS STRUCTURE + CONTREPOIDS STRUCTUTRE |
| 12 | 1 | Decoupe 614 ou 714 | IRIS | | PONCTUEL MIT JAR | CERCLE GRAND NET – SOLO CHANSON |
| 13 | 1 | PC 1kW | | | DOUCHE – PONCTUEL CR | DOUCHE 3 PERSONNAGES FINAL |
| 14 | 1 | PAR 64 | CP62 | | SOL LAT FACE CR ANGLE DU PLATEAU | DIAGONALE ANGLE PLATEAU > PIED DE LA STRUCTUREDANS LE FLUX : MICRO + FEUILLE |
| 15 | 2 | PAR 64 | CP62 | | SOL LAT LOINTAIN JAR + CR | LAT DROIT – RASANTDANS LE FLUX : BOITE – CORPS AU SOL |
| 16 | 1 | PC | | CP62 | RATTRAPAGE FACE MIT | RATT FACE MIT : FOND DE PLATEAUDANS FLUX : CORPS DEBOUTS CONTRE LE FOND |



DISPOSITIF EN EXTERIEUR :

EN EXTERIEUR, EN JOURNEE, NOUS AURONS BESOIN D'UN DISPOSITIF DE SON

SON,

- 2 HP type MTD 115, ou PS 15 sur trépied, en fond de scène ou en façade. PREVOIR
 - Console son avec minimum 2 entrées MICRO et 2 entrées en stéréo et 2 sorties Auxiliaires
 - 5 câbles Jack/jack mono.
 - cablage XLR de la régie (ou du boîtier de scène disposé à jardin.) au pied de micro/décor
 - Boîtier DI active
-
- Macbook pro - fourni par la compagnie.
 - Carte son M-Audio fourni par la compagnie.
 - Emetteur/récepteur HF fourni par la compagnie.

Câblage pour 2 MICROS XLR à COUR pour retour en régie Plateau. 2

Besoins d'équipement :

Si nous jouons sur herbe, pas besoin de tapis de danse.

Si nous jouons sur une dalle bétonnée ou goudronnée, il faut un tapis de danse.

PREVOIR Gradinage

Présence d'un régisseur festival souhaité pour la mise en place.

DIMENSIONS : un plateau de 10m (largeur) par 8m (profondeur) au MINIMUM
+ assise pour le public.

HAUTEUR MINIMALE sous projecteurs ou obstacles : 3m50

Décor : Il y a une structure métallique qui va jusqu'à 3m00 avec une emprise au sol. Il se place sur le côté de l'espace scénique et crée un débord vers le milieu du plateau pour permettre l'accroche du micro.

